

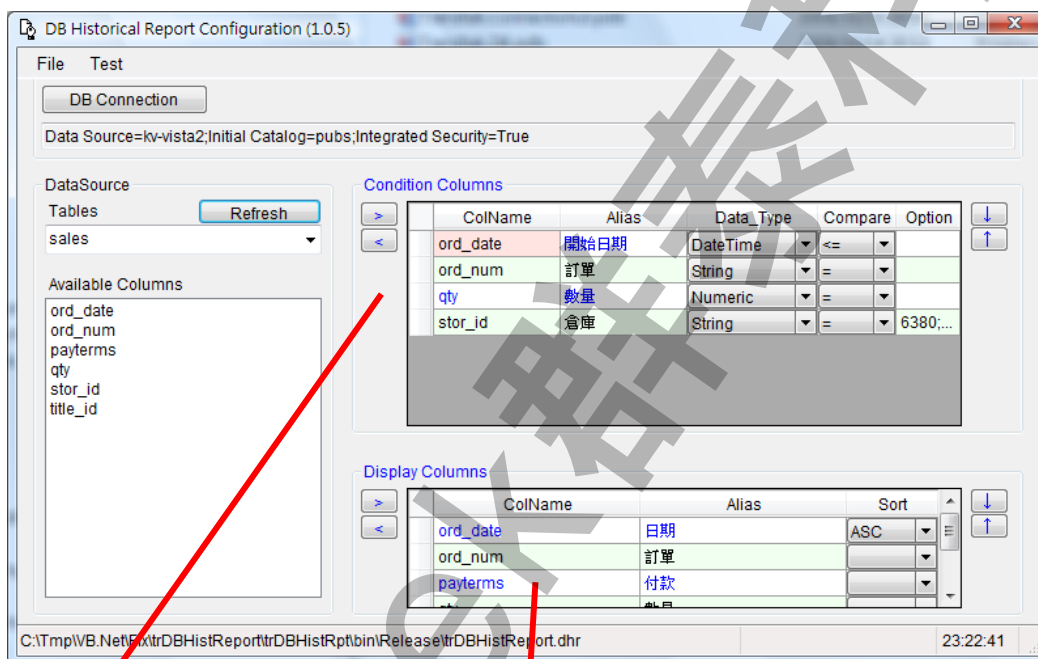
DB 歷史資料查詢說明

1. 簡述：

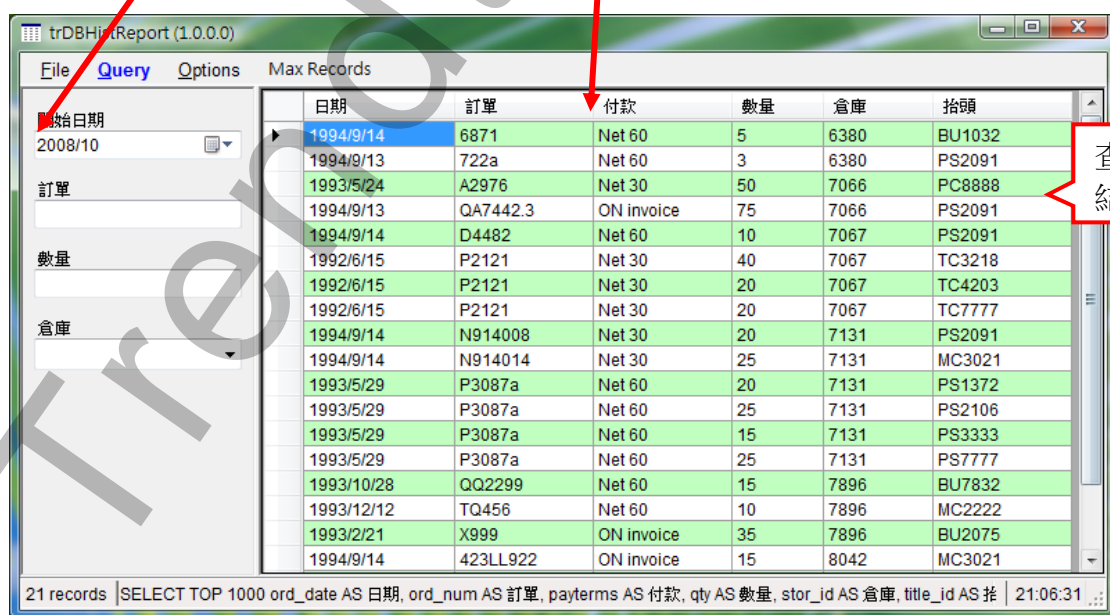
DBHistReport.exe 主要目的是將儲存在關聯式資料庫的歷史資料，如 SQL、ORACLE、ACCESS，經由事先客製化的查詢條件，來查詢歷史資料。之後你可以列印或匯出至 CSV、TXT、RTF、XLS 等檔案。

此程式正常執行需要 License (Trendtek.lic 檔案須與此程式在同一目錄)。

因為 DBHistReport 是以關聯式資料庫為對象的報表工具，所以其他圖控軟體如 Cimplicity、InSQL 等將歷史資料存入關聯式資料庫內者均能適用。



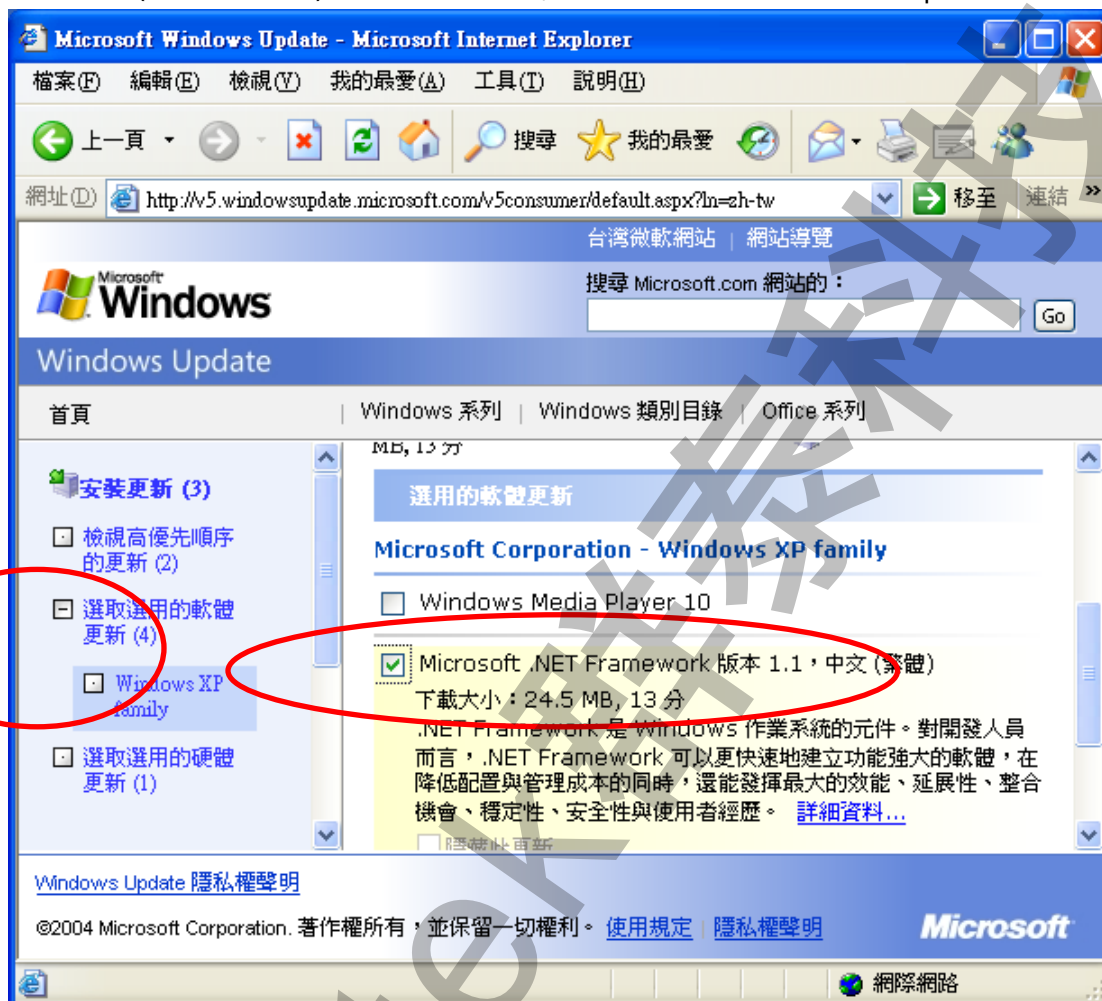
(組態畫面)



(查詢畫面)

2. 軟體需求及使用聲明：

- Windows 2003 以上。或 WindowsNT、2000、XP 環境需安裝 .NET Framework 2.0(dotnetfx.exe)。如果是 win XP, win 2k 可以使用 windows update。



- 本軟體模組之智慧財產權屬本公司所擁有，軟體與內容皆受著作權法、國際著作權條約以及其它智慧財產權有關法律及條約保護。
- 非經本公司書面同意，乙方不得以任何形式或方法，將本軟體模組或其任何元件（包含內嵌軟體與內容）進行出租、轉讓、複製、修改、解除單機授權使用限制或超出授權數量共用本軟體；亦不得對本軟體或其任何元件進行分解、反編譯、反組譯或實施任何反向工程。
- 使用本軟體模組之功能如因客戶系統需求而修改、調整、安裝測試、故障排除或教學，則本公司將需視需求內容予以報價。
- 有關軟體應用模組由本公司授權使用之，其授權使用內容以提供授權檔案為依據。

2.1 安裝方式:

只要將磁片內所有程式 trDBHistRpt.exe、trDBHistCfg.exe、kvNetClass.dll、hasp_net_windows.dll、sntl_adminapi_net_windows.dll、sntl_adminapi_windows.dll、sntl_adminapi_windows_x64.dll、GeFanuc.iFixToolkit.Adapter.dll、Trendtek.Library.dll、Trendtek.DB.dll、Trendtek.ConnectionUI.dll、Microsoft.Data.ConnectionUI.dll、Microsoft.Data.ConnectionUI.Dialog.dll 等複製到同一個目錄下即可。另外此程式需要 Tendtek.lic 授權

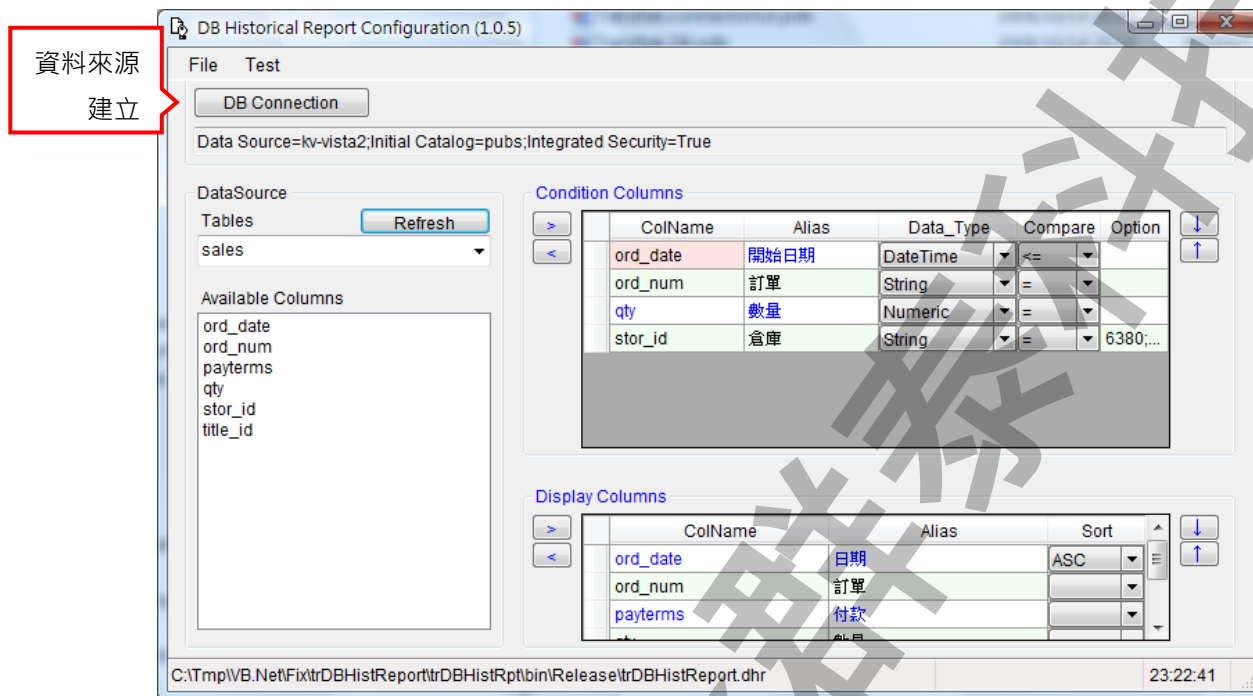
檔才能正常執行，而此程式必須與 trDBHistReport.exe 在同一目錄下

Trendtek 群泰科技

3. 定義資料來源, 欄位, 查詢條件 :

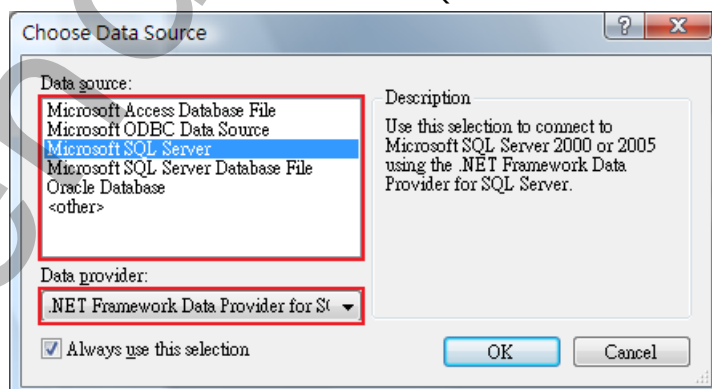
此步驟目的是 定義一份組態表要讓 DBHistReport 知道資料庫在何處, 要查詢哪些欄位, 有哪些查詢條件。

請在你安裝的目錄下啟動 trDBHistCfg.exe 設定程式, 之後出現如下視窗。

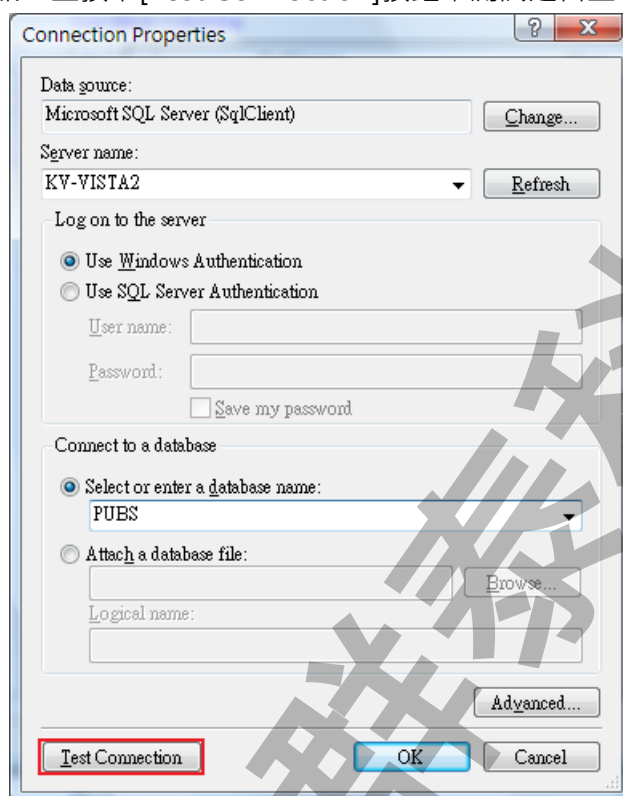


3.1 : 建立「資料來源」

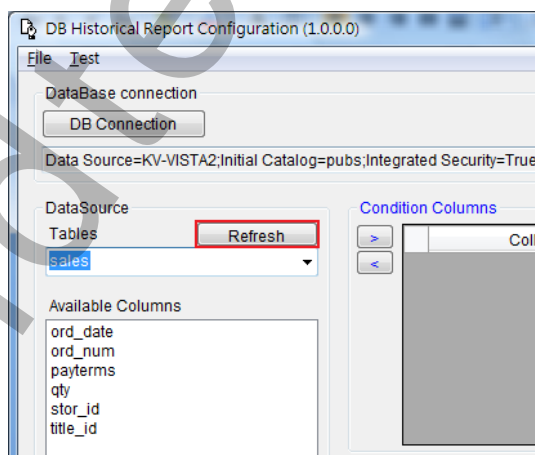
請按下[DB Connection]按鈕, 之後會出現[Choose Data Source]視窗, 請依據你的需要選取適當的 Data Source, 此範例我們使用
Date source = Microsoft SQL server,
Date provider = .NET Framework Data Provider for SQL Server



然後會出現有關[Connection]屬性設定視窗，注意不同的 DataSource(上述)，則[Connection]屬性也會不一樣。請填入適當資訊，並按下[Test Connection]按鈕來測試是否正確。最後按下 OK。



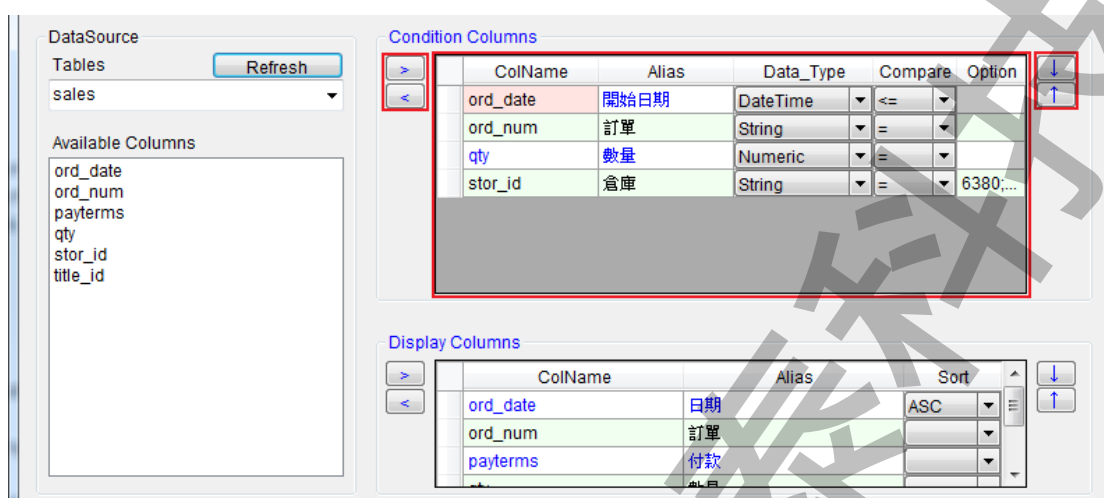
接著回到主視窗，請按下 Refresh 按鈕來取得 Table 資料表清單，然後由清單挑選你要的 Table 資料表。



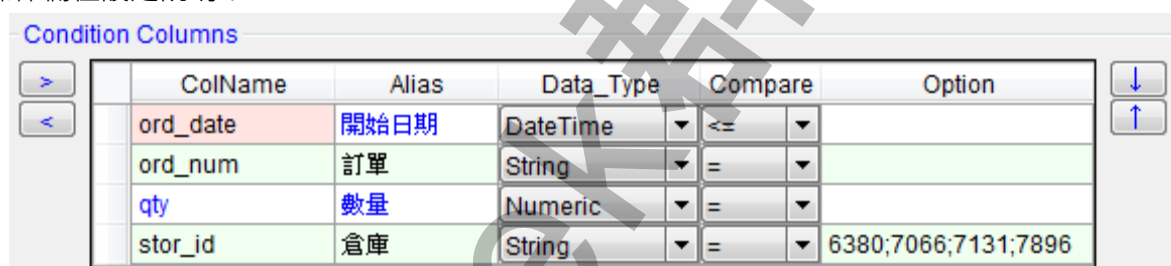
注意：如果字首出現@符號時，表示此為 StoreProcedure(預存程序)。

3.2 : 定義查詢條件

接著在左邊[Available Columns]清單中，選取你要做查詢條件的欄位並按下 Condition Columns 的 [>]按鈕，加入至右方表單內。



條件欄位設定說明：



ColName：為資料表中的實際欄位名稱，不可以任意修改。

Alias：別名，可以任意名稱(可中文化)，可以讓操作人員了解此查詢條件的目的。

Data_Type：此欄位的資料型態，原則上程式會自動判斷，若有判斷錯誤，請自行修正。

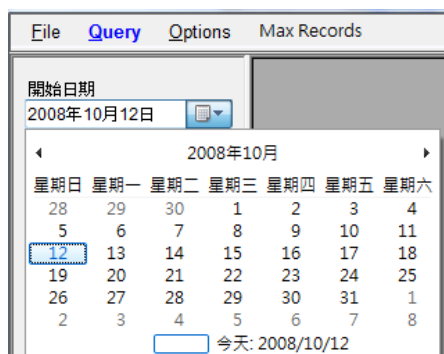
Compare：比較運算元，=, >, >=, <, <=。如果你需要一個範圍的條件，則可以加入 2 個相同欄位名稱，但設定成不同的別名與比較式。

ColName	Alias	Data_Type	Compare	Option
ord_date	開始日期	DateTime	>=	
ord_date	截止日期	DateTime	<	
qty	數量	Numeric	=	
stor_id	倉庫	String	=	6380;7066;7131;7896

Option：選項。針對不同的 Data_Type，選項功能也不同，詳述如下。

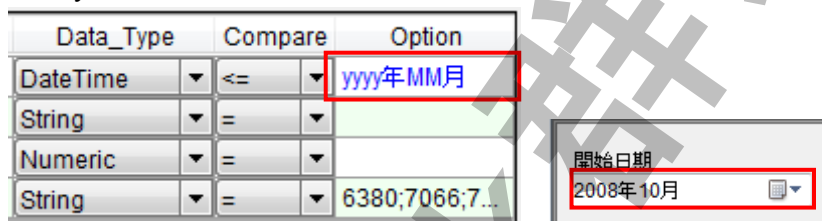
當 Data_Type 為 DateTime 時：

空白：表示日期條件使用標準 DateTimePicker 物件作為條件輸入。



日期客制化格式：你可以自訂你需要的日期格式，例如 yyyy 年 MM 月，yyyy/MM/dd
HH:mm:ss。

其中 y=年，M=月，d=日，H=時，m=分，s=秒。



日期範圍：當你需要一個日期範圍條件時，通常你需要建立 2 個相同欄位的日期名稱，並且設定成不同的別名與比較式。但是當你需要單一日，單一個月，單一年時，建立 2 個日期條件讓使用者輸入反而變得不方便。

在此提供其他 Option 讓你只要建立 1 個日期條件即可達到上述需求。RangeDay 適用單一日範圍，RangeMonth 適用單一個月範圍，RangeYear 適用單一年範圍。當你使用此模式後，Compare 的比較運算元將被忽略。

Data_Type	Compare	Option
DateTime	<=	RangeDay
String	=	
Numeric	=	
String	=	6380;7066;7...

Default Value 預設值：在 Option 欄位輸入你要的預設值，格式

有{2008/9/8} 標準日期格式

{Fyyyy/MM/dd 23:59:59}，第一字元 F，表示使用 FORMAT 方式，後續接著輸入標準 format 格式。此範例 yyyy/MM/dd 23:59:59，表示預設值為今日 23:59:59。

{D1}今日加 1 天，{M-2}今日往前 2 個月，{Y1}今日往後 1 年等，目前支援 Y(年), M(月), D(年), H(年), m(分), s(秒)。

注意: Default Value {}要放在第一順位。

範例：假設今日日期 = 2010/04/15 08:05:30

yyyy/MM/dd HH:mm:ss	2010/04/15 08:05:30
yyyy 年 MM 月 dd HH:mm:ss	2010 年 04 月 15 08:05:30
{Fyyyy/MM/dd 00:00:00}yyyy/MM/dd HH:mm:ss	2010/04/15 00:00:00
{Fyyyy/MM/dd 23:59:59} yyyy 年 MM 月 dd HH:mm:ss	2010 年 04 月 23:59:59
{D1}yyyy/MM/dd HH:mm:ss	2010/04/16 08:05:30
{D-2}yyyy/MM/dd HH:mm:ss	2010/04/14 00:00:00
{M-1}yyyy/MM/dd HH:mm:ss	2010/03/15 00:00:00
{m-1}yyyy/MM/dd HH:mm:ss	2010/04/14 23:59:00

Trendtek 群衆技術

當 Data_Type 為 String 或 Numeric 時：

空白：輸入條件為一般文字輸入。

選單模式：在 Option 欄位輸入你要讓使用者挑選清單，格式為 value1;value2，數值與數值間用分號隔開。支援萬用字元，如*6。

CheckBox 模式：在 Option 欄位輸入你要讓使用者勾選清單，格式為

[CheckBox]value1;value2，數值與數值間用分號隔開。[CheckBox]為保留字(指定 CheckBox)。支援萬用字元，如*6。

Default Value 預設值：在 Option 欄位輸入你要的預設值，格式為(Value1,Value2)。

套用在 CheckBox：{5,25}表示 5 與 25 事先先選取。

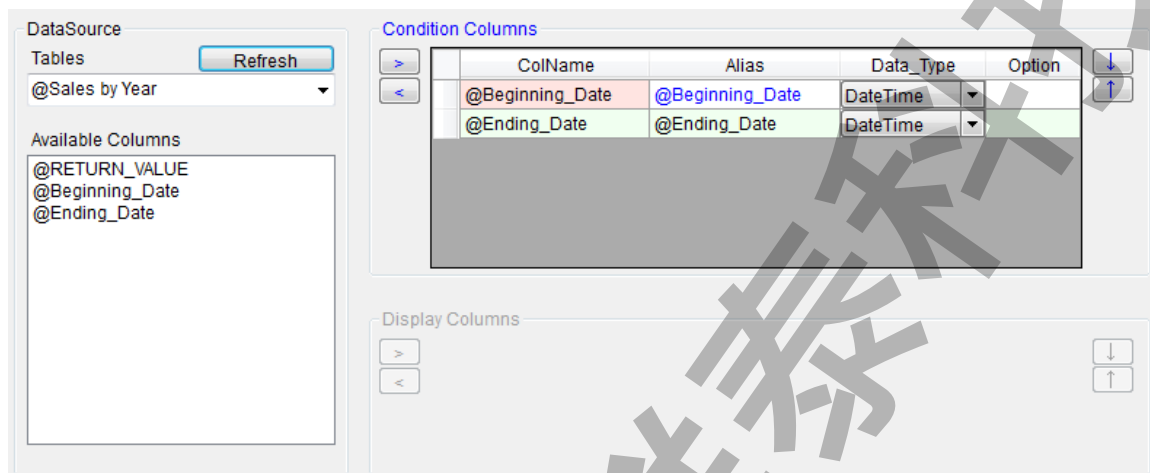
套用其他方面：{ABC}表示預先輸入 ABC

Option
{D-1}
{*23}
{25,5}[checkbox]3;5;1...
{7131}6380;7066;71...

注意事項：

1. Default Value { }要放在第一順位，[CheckBox] 要放在第二順位。
2. 如果字首出現@符號時，表示此為 StorePrcedure(預存程序)的 Parameter，在此情況下 Display Column 會消失不使用，Condition Column 中的 Compare_Type 也會消失不使用。

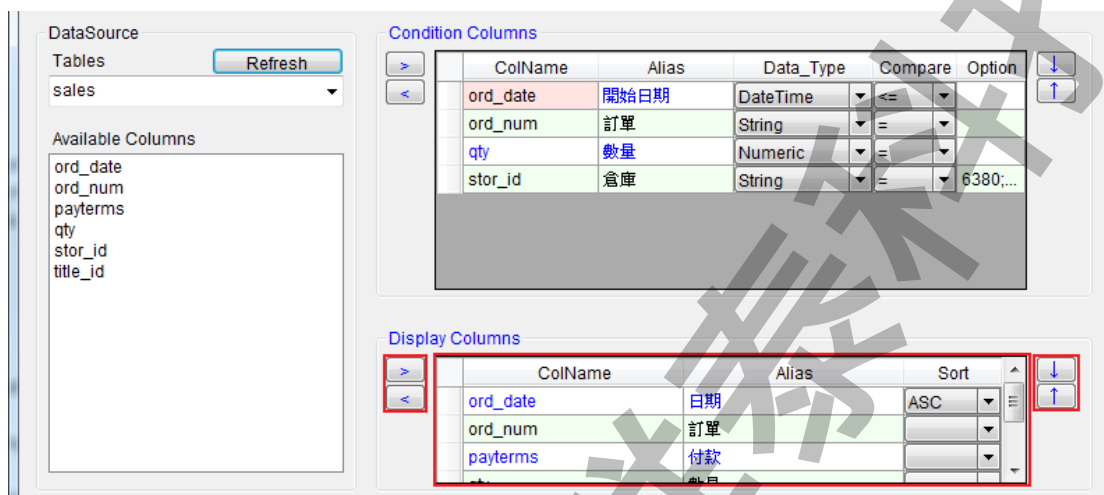
另外 Parameter 的順序一定要與資料庫端 StorePrcedure 的 Parameter 順序一樣。



3.3 : 定義查詢欄位

相同的在左邊[Available Columns]清單中，選取你要做查詢的資料欄位並按下 Display Columns 的 [>]按鈕，加入至右方表單內。

注意：如果 Table 字首出現@符號時，表示此為 StoreProcedure(預存程序)，在此情況下 Display Column 會消失不使用，Condition Column 中的 Compare_Type 也會消失不使用。



查詢欄位設定說明：

ColName	Alias	Sort	Option
Tagname	化學品名稱		
TimeStamp	日期		{yyy/MM/dd tt hh:mm:...
Source_SP	[Soure 設定值 (Kg)]		{0.0}
DIW_SP	[DIW 設定值 (Kg)]		{#.000}
Source_PV	[Source 實際值 (Kg)]		
DIW_PV	[DIW 實際值 (Kg)]		{N1}
Total	[實際總重量 (Kg)]		{C2}

ColName：為資料表中的實際欄位名稱。

Alias：欄位抬頭，可以任意名稱(可中文化)。

Sort：查詢排序方式。

Option：格式化。在 Option 欄位輸入你要的格式，格式為：

空白：不作任何格式。

{C2}：貨幣格式，小數 2 位。

{N1}：數值格式，小數 1 位。

{yyy/MM/dd HH:mm:ss}：日期格式。

特殊使用技巧：

1. 支援欄位計算與欄位相加，請依循標準 SQL 語法。

ColName	Alias	Sort
ord_date	日期	
ord_num + '_' + stor_id	訂單	
payterms	付款條件	
qty * 10	數量	
title_id	抬頭	

2. 支援 SQL 彙總語法，AVG, MAX, MIN, SUM, COUNT 等指令。

ColName	Alias
Datepart(Year, ord_date) * 10000 + Datepart(Month, ord_date) * 100 + Datepart(Day, ord_date)	日期
Max(qty)	最大數量
Min(qty)	最小數量
Avg(qty)	平均數量
Sum(qty)	總合數量
Count(qty)	數量

ColName	Alias
Datepart(Year, ord_date)	日期
Max(qty)	最大數量
Min(qty)	最小數量
Avg(qty)	平均數量
Sum(qty)	總合數量
Count(qty)	數量

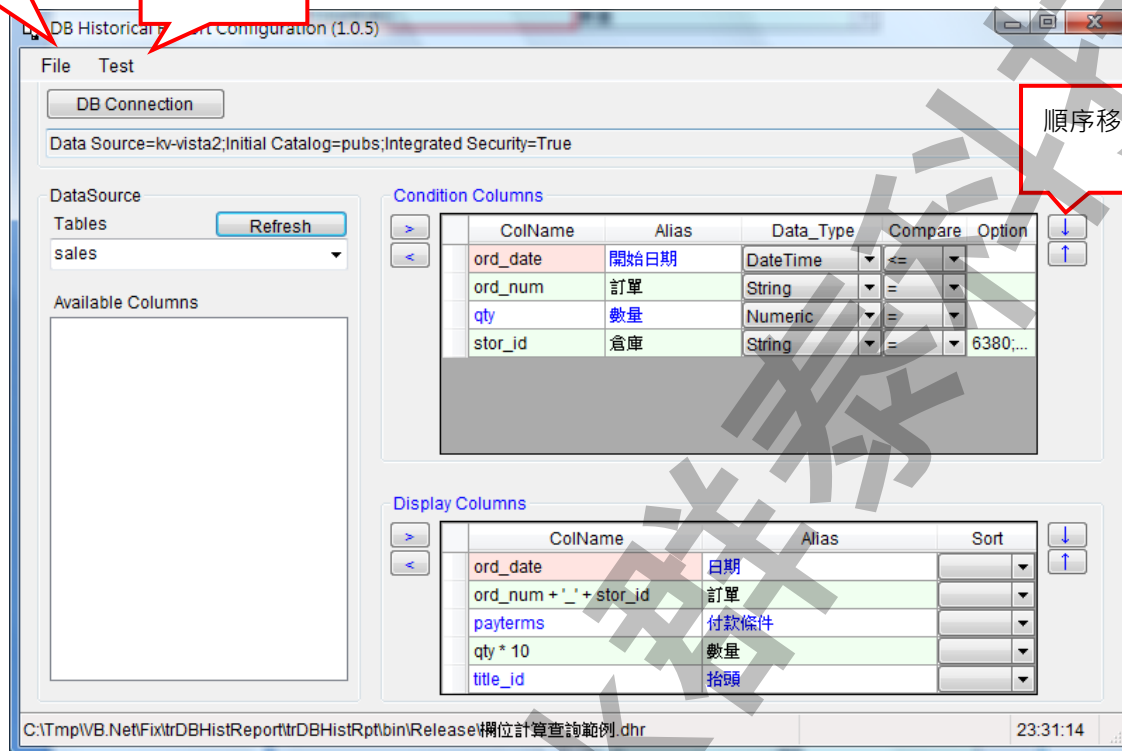
3.4: 存檔

如果一切無誤請按下選單欄 [檔案\存檔] 進行存檔。(注意副檔名必需是*.dhr 的檔案，如 trDBHistReport.dhr !)

選單欄 > 檔案\存檔

測試查詢

順序移動



4. 執行

請在你安裝的目錄下啟動 trDBHistRpt.exe 程式。

或在 Workspace 畫面製作一個按鈕，在按鈕的 VBA 內加入類似下列的 Script。

```
Rpt$ = "C:\Dynamics\APP\trDBHistRpt.exe /f:trDBHistReport"
```

```
Call Shell(Rpt$, vbNormalFocus)
```

或是直接在 DOS 模式下輸入 `C:\Dynamics\APP\trDBHistRpt.exe /F: trDBHistReport.dhr`

抬頭是你用/F:參數所指定組態檔名稱。

雙擊抬頭可以排序

此處是你在 3.3 所設計的查詢欄位

日期	訂單	付款	數量	倉庫	抬頭
1994/9/14	6871	Net 60	5	6380	BU1032
1994/9/13	722a	Net 60	3	6380	PS2091
1993/5/24	A2976	Net 30	50	7066	PC8888
1994/9/13	QA7442.3	ON invoice	75	7066	PS2091
1994/9/14	D4482	Net 60	10	7067	PS2091
1992/6/15	P2121	Net 30	40	7067	TC3218
1992/6/15	P2121	Net 30	20	7067	TC4203
1992/6/15	P2121	Net 30	20	7067	TC7777
1994/9/14	N914008	Net 30	20	7131	PS2091
1994/9/14	N914014	Net 30	25	7131	MC3021
1993/5/29	P3087a	Net 60	20	7131	PS1372
1993/5/29	P3087a	Net 60	25	7131	PS2106
1993/5/29	P3087a	Net 60	15	7131	PS3333
1993/5/29	P3087a	Net 60	25	7131	PS7777
1993/10/28	QQ2299	Net 60	15	7896	BU7832
1993/12/12	TQ456	Net 60	10	7896	MC2222
1993/2/21	X999	ON invoice	35	7896	BU2075
1994/9/14	423LL922	ON invoice	15	8042	MC3021

21 records | SELECT TOP 1000 ord_date AS 日期, ord_num AS 訂單, payterms AS 付款, qty AS 數量, stor_id AS 倉庫, title_id AS 抬

符合筆數

此處是你在 3.2 所設計的查詢條件

SQL 指令字串。雙擊後模組會將這 sql 字串貼到剪貼簿

請先在左方條件欄位輸入你要篩選條件，然後按下[選單欄\Query]，

便開始進行查詢。(條件欄位支援萬用字元，如*6。)

查詢完成後，你可以透過選單欄命令，將結果存檔或列印。以下簡介選單欄功能:

File/ Preview : 預覽列印。

File/ Print : 直接列印至印表機。

File/ Printer Setting : 印表機設定。

File/ Export : 存檔，可以存成 csv, txt, rtf, xls, pdf, xps 格式。

File/ Quit : 結束。

Query: 執行查詢。

Options/ Font Color : 指定查詢結果字型與背景顏色。

Options/ Select distinct : 不要顯示重複資料。

Max Records : 為了避免一次重資料庫取出過量資料，造成 Client 與 Server 端負載過重，可以利用功能設定最大傳回筆數。

有關 trDBHistRpt.exe 參數的使用請參考下列。

參數說明

/F:x [optional]。x 代表報表組態設定檔的完整路徑(檔案需為 dhr 格式)。

例：/F: 一般查詢範例.dhr。省略此參數，則預設為 trDBHistReport.dhr。

/LOG [optional]. 代表啟動 Logging 功能。當此功能啟動後，程式進行中會將錯誤寫入 *.log 檔案內，存放於此程式相同路徑下，以便查詢。

/M [optional] 表示可以同時執行多個此模組，以便支援 Webspaces 的環境。

/LGU:x [optional]。x 為多國語言代碼(10 進制，請參考附錄)。省略代表不切換。

/ID:x [optional]。x 代表指定帳號

/PWD:x [optional]。x 代表指定密碼。

/WH:x [optional]. x 表示可以追加篩選字串，舉例如果某 TABLE 內含有多個機台資訊，當你想要產出某特定機台報表時，可以利用此參數來篩選，例如 /WH:STATION = 1。注意此篩選字串須符合 SQL Where 規則，如數值不加單引號，字串要加單引號(/WH:STATION = 'M1') 省略表示此 TABLE 只有單一機台資訊，無須篩選。

/TB:x [optional]. x 表示資料庫 Table 名稱。如果有指定此參數，則忽略組態設定檔中所指定的 Table 名稱。

/DBW [optional]. 要求此模組可以修改資料庫內容。

/DBI:x [optional]. 要求此模組可以顯示欄位自動編號。x 表示此欄位自動編號的抬頭名稱，省略 x，抬頭名稱。

/NOCOLUMNSORT [optional]. Grid 的欄位不可以排序。

/ST [optional]. 要求此模組永遠 OnTop

/NOTSIZABLE 表示調整視窗大小無法調整。

下面為匯出檔案的參數

/ESN [optional]. 要求此模組不要顯示匯出的對話窗，但你至少需要有/EN:x 參數。

/ET:x [optional]。x 代表預設匯出檔案的格式。

1> 表示 CSV 格式(預定)。

- 2> 表示 TXT 格式。
- 3> 表示 RTF 格式。
- 4> 表示 XLS 格式。
- 5> 表示 PDF
- 6> 表示 XPS
- 7> 表示 XLSX

/EN:x [optional]。x 代表預設匯出檔案名稱。[optional]。x 代表預設匯出檔案名稱。省略檔名，表示此模組會彈出一個對話窗要求使用輸入檔名。

例：/EN:c:\，表示存檔至 c:\目錄，檔名為當日日期.xxx

例：/EN:c:\Log\，表示存檔至 c:\Log 目錄，檔名為當日日期

例：/EN:Abc，表示存檔至與此程式相同目錄，檔名為 Abc.xxx

例：/EN:c:\Log\Abc，表示存檔至 c:\Log 目錄，檔名為 Abc.xxx

如果檔名要參雜日期，請在日期的前後以@包圍起來。注意大小之分。

y-年(西元)，M-月，d-日，H-時，m-分，s-秒。

範例：日期為 2016/05/08 17:30:15

FL-@MMdd@0000 = FL-05080000

FL@MMddHHmm@ = FL05081730

@MMddHHmm@ = 05081730

3 個 MMM 連續，表示使用文字日期。

如果系統日期設定為為中文，則 MMM 會顯示<五月>

如果系統日期設定為為英文，則 MMM 會顯示<MAY>

Report-@yyyyMMMddHHmm@ = Report-2016MAY081730

/EEON [optional]。當你要匯出 XLS 格式時，表示不要顯示 Excel 設定選項是窗。

/EEC:x [optional]。x 代表預設匯出 Excel 時的開始儲存格位址，如 B2。

/EET:x [optional]。x 代表預設匯出 Excel 時的樣板檔案。

/EES:x [optional]。x 代表預設匯出 Excel 時，樣板檔案中的工作表名稱，如 Sheet1。

/EENN [optional]。匯出 Excel 時不要含欄位抬頭。省略此參數則匯出欄位抬頭。

/NTB [optional]。不顯示工作列(TaskBar)

/TOP [optional]。代表視窗永遠會在其他視窗上層。

5. 多國語言：

請在每個表單下按下 Ctl+Alt+Shift+M，便可以直接匯出語言檔案，然後進行編輯修改。詳細說明如下

5.1 按下 Ctl+Alt+Shift+M 匯出各表單畫面物件的 Text 內容：

此動作目的是將要轉換語言的表單中所有物件的 Text 內容匯成一份檔案，然後再修改檔案各物件的 Text 內容，成為不同語言文字。

此程式會將每個 Form 匯成單獨一個檔案，每次每個表單匯出都是完全新的檔案，而檔案命名方式為 > Lang_ **FORMNAME**_ **文化特性名稱**.csv。

PORDUCTDNAME：你的程式名稱，或是 Form 名稱

文化特性名稱：國家代碼，請參考附錄

範例 > Lang_iReport_zh-TW.csv

匯出動作原則上只要做一次，匯出時會以你電腦的國家代碼為主，若要轉換成其他國家語言時，只要將檔名國家代碼修改一下，例如簡體改成 Lang_iReport_zh-CN.csv，英文為 Lang_iReport_en-US.csv。

5.2 編輯修改檔案內容：

此匯出動作只會將符合[物件有 TEXT 屬性] 及 [TEXT 屬性不是空白]，而檔案內容格式為(共 3 列 column) 或 4 列 column)：

表單名稱，此表單中的物件名稱，此物件的 Text 內容(多國語言)，字型：如下

你只要修改 [物件的 Text 內容] 即可，多餘或不用轉換的物件，你可以將其那一行刪除。或者你也可以自己新增一行，當然你要知道 Form 及 Control name。

多國語言
轉換欄位

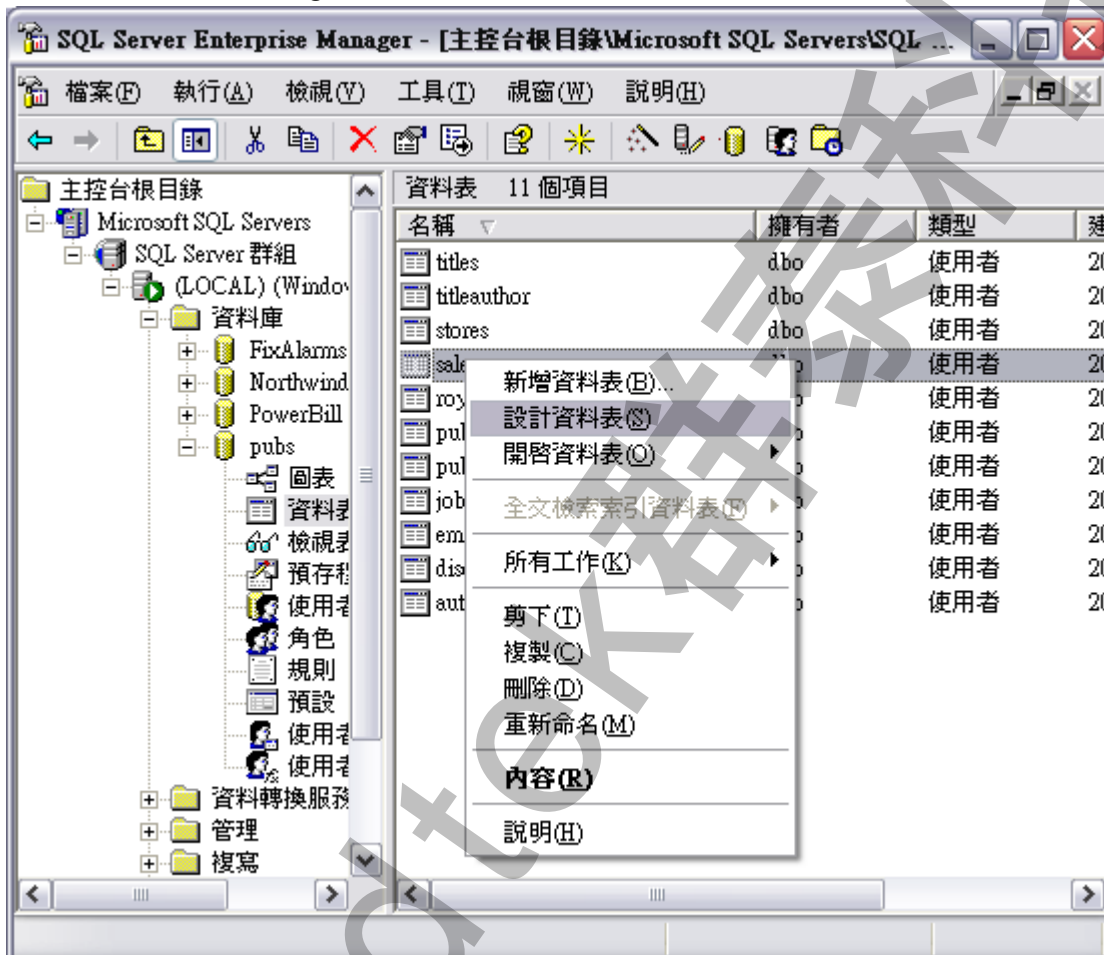
	A	B	
1	frmMultiLanguage	frmMultiLanguage	大陸
2	frmMultiLanguage	btnImport	Import
3	frmMultiLanguage	Label9	Null Value =
4	frmMultiLanguage	chkPrv	預覽
5	frmMultiLanguage	cmdPrint
6	frmMultiLanguage	ckPrint	指定印表機
7	frmMultiLanguage	GroupBox5	選項指定
8	frmMultiLanguage	Label8	天
9	frmMultiLanguage	DateTime1	
10	frmMultiLanguage	rdFix	使用固定日期

6. 注意事項：

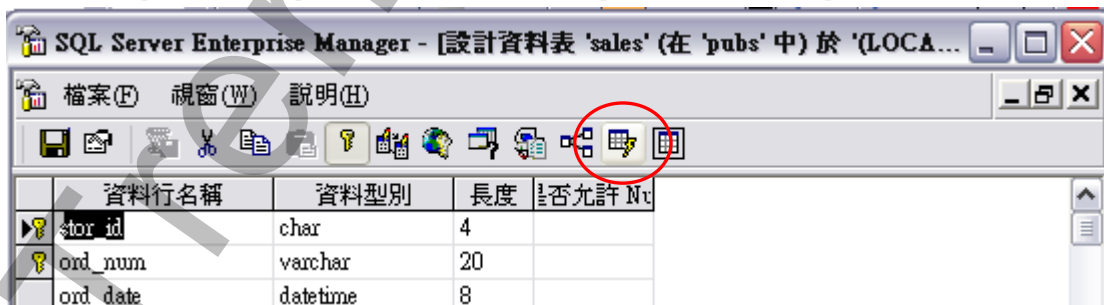
- ◆ 為了獲得較好的查詢速度，應建立適當的索引。以下以 PUBS 資料庫 Sales 資料表的 ord_Date 欄位作為索引鍵(無法 Unique)。

建立步驟：

開啟 SQL Server Manager，挑選資料表(Sales)並按下滑鼠右鍵，點選[設計資料表]。



之後出現 [設計資料表] 畫面，挑選圖示按鈕 [管理索引\索引鍵]



然後新增管理索引索引鍵，不要勾選[建立成唯一 Unique]



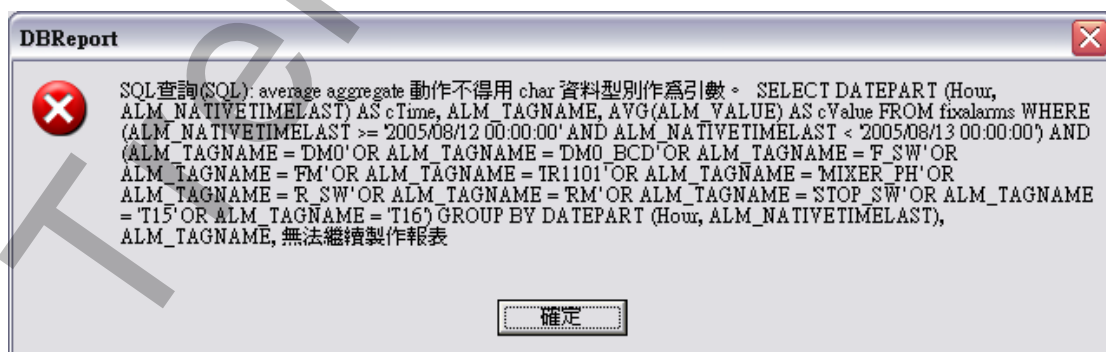
- ◆ 資料庫內有關欄位資料格式應遵循下列要求，否則會得到意想不到的錯誤

時間欄位資料格式：DateTime

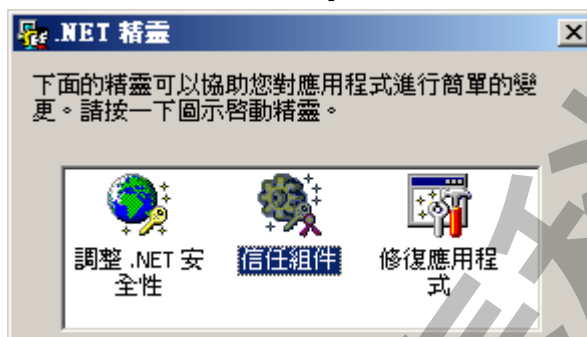
Tag 欄位資料格式：字串

值欄位資料格式：數值

若資料格式不正確時最常發生的錯誤訊息如下：彙總時，字串資料格式不支援。

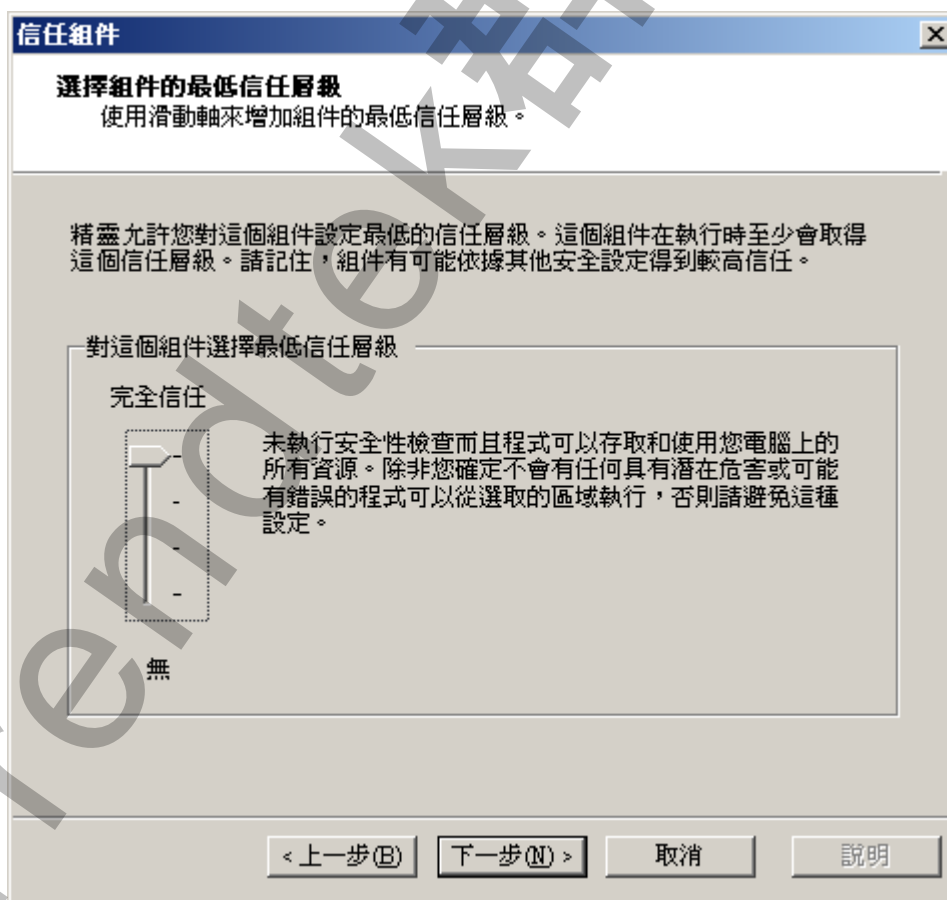


- ◆ 因為微軟對於程式執行的安全控管越來越嚴謹，所以如果你將此程式安裝在別的磁碟機上，如 D，則可能會發生找不到 GeFanuc.iFixToolkit.Adapter.dll、kvNetClass.dll 但是你發現在安裝的目錄中的確有此 DLL 檔案，原因是這些 DLL 檔案在你的電腦預設限制是不能使用執行的，解決方法：按一下 [開始]、指向 [設定]，然後按一下 [控制台]。按兩下 [系統管理工具]。在 [系統管理工具] 視窗中，按兩下 [Microsoft .NET Framework 精靈]。



然後點選[信任組件]，在[信任組件]視窗中選擇[對這部電腦進行變更]並按下一步，然後再選取某 DLL、exe 檔案。

之後你必須給予適當的信任，便完成。記得有可能在此目錄中所有 DLL、exe 檔案都要做相同動作



QA

Q : 我想要使用/EEON /EEC:B4 /WH:TagName='賣萌行動 2 號計劃' /LOG
/EET:D:\fix_project\CLIENT01\APP\Report.xls 參數匯出到 Excel 檔案格式，但是不成功？

A : 你必須要指定/ET 的參數為 4 或 7。

Trendtek 群泰科技

附錄：

此附錄中的文化特性識別項為 16 進制。

文化特性名稱	文化特性識別項	語言 - 國家/地區
"" (空字串)	0x007F	不變文化特性 (Invariant Culture)
af	0x0036	南非荷蘭文
af-ZA	0x0436	南非荷蘭文 - 南非
sq	0x001C	阿爾巴尼亞文
sq-AL	0x041C	阿爾巴尼亞文 - 阿爾巴尼亞
ar	0x0001	阿拉伯文
ar-DZ	0x1401	阿拉伯文 - 阿爾及利亞
ar-BH	0x3C01	阿拉伯文 - 巴林
ar-EG	0x0C01	阿拉伯文 - 埃及
ar-IQ	0x0801	阿拉伯文 - 伊拉克
ar-JO	0x2C01	阿拉伯文 - 約旦
ar-KW	0x3401	阿拉伯文 - 科威特
ar-LB	0x3001	阿拉伯文 - 黎巴嫩
ar-LY	0x1001	阿拉伯文 - 利比亞
ar-MA	0x1801	阿拉伯文 - 摩洛哥
ar-OM	0x2001	阿拉伯文 - 阿曼
ar-QA	0x4001	阿拉伯文 - 卡達
ar-SA	0x0401	阿拉伯文 - 沙烏地阿拉伯
ar-SY	0x2801	阿拉伯文 - 敘利亞
ar-TN	0x1C01	阿拉伯文 - 突尼西亞
ar-AE	0x3801	阿拉伯文 - 阿拉伯聯合大公國
ar-YE	0x2401	阿拉伯文 - 葉門
hy	0x002B	亞美尼亞文

hy-AM	0x042B	亞美尼亞文 - 亞美尼亞
az	0x002C	阿澤里文
az-AZ-Cyrl	0x082C	阿澤里文 (斯拉夫) - 亞塞拜然
az-AZ-Latn	0x042C	阿澤里文 (拉丁) - 亞塞拜然
eu	0x002D	巴斯克文
eu-ES	0x042D	巴斯克文 - 巴斯克
be	0x0023	白俄羅斯文
be-BY	0x0423	白俄羅斯文 - 白俄羅斯
bg	0x0002	保加利亞文
bg-BG	0x0402	保加利亞文 - 保加利亞
ca	0x0003	卡達隆尼亞文
ca-ES	0x0403	卡達隆尼亞文 - 西屬卡達隆尼亞
zh-HK	0x0C04	中文 - 香港特別行政區
zh-MO	0x1404	中文 - 澳門特別行政區
zh-CN	0x0804	中文 - 中國
zh-CHS	0x0004	中文 (簡體)
zh-SG	0x1004	中文 - 新加坡
zh-TW	0x0404	中文 - 台灣
zh-CHT	0x7C04	中文 (繁體)
hr	0x001A	克羅埃西亞文
hr-HR	0x041A	克羅埃西亞文 - 克羅埃西亞
cs	0x0005	捷克文
cs-CZ	0x0405	捷克文 - 捷克共和國
da	0x0006	丹麥文
da-DK	0x0406	丹麥文 - 丹麥
div	0x0065	迪維西文

div-MV	0x0465	迪維西文 - 馬爾地夫
nl	0x0013	荷蘭文
nl-BE	0x0813	荷蘭文 - 比利時
nl-NL	0x0413	荷蘭文 - 荷蘭
en	0x0009	英文
en-AU	0x0C09	英文 - 澳大利亞
en-BZ	0x2809	英文 - 貝里斯
en-CA	0x1009	英文 - 加拿大
en-CB	0x2409	英文 - 加勒比海
en-IE	0x1809	英文 - 愛爾蘭
en-JM	0x2009	英文 - 牙買加
en-NZ	0x1409	英文 - 紐西蘭
en-PH	0x3409	英文 - 菲律賓
en-ZA	0x1C09	英文 - 南非
en-TT	0x2C09	英文 - 千里達及托巴哥
en-GB	0x0809	英文 - 英國
en-US	0x0409	英文 - 美國
en-ZW	0x3009	英文 - 辛巴威
et	0x0025	愛沙尼亞文
et-EE	0x0425	愛沙尼亞文 - 愛沙尼亞
fo	0x0038	法羅文
fo-FO	0x0438	法羅文 - 法羅群島
fa	0x0029	波斯文
fa-IR	0x0429	波斯文 - 伊朗
fi	0x000B	芬蘭文
fi-FI	0x040B	芬蘭文 - 芬蘭

fr	0x000C	法文
fr-BE	0x080C	法文 - 比利時
fr-CA	0x0C0C	法文 - 加拿大
fr-FR	0x040C	法文 - 法國
fr-LU	0x140C	法文 - 盧森堡
fr-MC	0x180C	法文 - 摩納哥
fr-CH	0x100C	法文 - 瑞士
gl	0x0056	加里斯亞文
gl-ES	0x0456	加里斯亞文 - 西屬加里斯亞
ka	0x0037	喬治亞文
ka-GE	0x0437	喬治亞文 - 喬治亞
de	0x0007	德文
de-AT	0x0C07	德文 - 奧地利
de-DE	0x0407	德文 - 德國
de-LI	0x1407	德文 - 列支敦斯登
de-LU	0x1007	德文 - 盧森堡
de-CH	0x0807	德文 - 瑞士
el	0x0008	希臘文
el-GR	0x0408	希臘文 - 希臘
gu	0x0047	古吉拉特文
gu-IN	0x0447	古吉拉特文 - 印度
he	0x000D	希伯來文
he-IL	0x040D	希伯來文 - 以色列
hi	0x0039	印度文
hi-IN	0x0439	印度文 - 印度
hu	0x000E	匈牙利文

hu-HU	0x040E	匈牙利文 - 匈牙利
is	0x000F	冰島文
is-IS	0x040F	冰島文 - 冰島
id	0x0021	印尼文
id-ID	0x0421	印尼文 - 印尼
it	0x0010	義大利文
it-IT	0x0410	義大利文 - 義大利
it-CH	0x0810	義大利文 - 瑞士
ja	0x0011	日文
ja-JP	0x0411	日文 - 日本
kn	0x004B	坎那達文
kn-IN	0x044B	坎那達文 - 印度
kk	0x003F	哈薩克文
kk-KZ	0x043F	哈薩克文 - 哈薩克
kok	0x0057	貢根文
kok-IN	0x0457	貢根文 - 印度
ko	0x0012	韓文
ko-KR	0x0412	韓文 - 韓國
ky	0x0040	吉爾吉斯文
ky-KG	0x0440	吉爾吉斯文 - 吉爾吉斯
lv	0x0026	拉脫維亞文
lv-LV	0x0426	拉脫維亞文 - 拉脫維亞
lt	0x0027	立陶宛文
lt-LT	0x0427	立陶宛文 - 立陶宛
mk	0x002F	馬其頓文
mk-MK	0x042F	馬其頓文 - 馬其頓共和國

ms	0x003E	馬來文
ms-BN	0x083E	馬來文 - 汶萊
ms-MY	0x043E	馬來文 - 馬來西亞
mr	0x004E	馬拉提文
mr-IN	0x044E	馬拉提文 - 印度
mn	0x0050	蒙古文
mn-MN	0x0450	蒙古文 - 蒙古
否	0x0014	挪威文
nb-NO	0x0414	挪威文 (巴克摩) - 挪威
nn-NO	0x0814	挪威文 (耐諾斯克) - 挪威
pl	0x0015	波蘭文
pl-PL	0x0415	波蘭文 - 波蘭
pt	0x0016	葡萄牙文
pt-BR	0x0416	葡萄牙文 - 巴西
pt-PT	0x0816	葡萄牙文 - 葡萄牙
pa	0x0046	旁遮普語
pa-IN	0x0446	旁遮普語 - 印度
ro	0x0018	羅馬尼亞文
ro-RO	0x0418	羅馬尼亞文 - 羅馬尼亞
ru	0x0019	俄文
ru-RU	0x0419	俄文 - 俄羅斯
sa	0x004F	梵文
sa-IN	0x044F	梵文 - 印度
sr-SP-Cyrl	0x0C1A	塞爾維亞文 (斯拉夫) - 塞爾維亞
sr-SP-Latn	0x081A	塞爾維亞文 (拉丁) - 塞爾維亞
sk	0x001B	斯洛伐克文

sk-SK	0x041B	斯洛伐克文 - 斯洛伐克
sl	0x0024	斯洛維尼亞文
sl-SI	0x0424	斯洛維尼亞文 - 斯洛維尼亞
es	0x000A	西班牙文
es-AR	0x2C0A	西班牙文 - 阿根廷
es-BO	0x400A	西班牙文 - 玻利維亞
es-CL	0x340A	西班牙文 - 智利
es-CO	0x240A	西班牙文 - 哥倫比亞
es-CR	0x140A	西班牙文 - 哥斯大黎加
es-DO	0x1C0A	西班牙文 - 多明尼加
es-EC	0x300A	西班牙文 - 厄瓜多
es-SV	0x440A	西班牙文 - 薩爾瓦多
es-GT	0x100A	西班牙文 - 瓜地馬拉
es-HN	0x480A	西班牙文 - 宏都拉斯
es-MX	0x080A	西班牙文 - 墨西哥
es-NI	0x4C0A	西班牙文 - 尼加拉瓜
es-PA	0x180A	西班牙文 - 巴拿馬
es-PY	0x3C0A	西班牙文 - 巴拉圭
es-PE	0x280A	西班牙文 - 祕魯
es-PR	0x500A	西班牙文 - 波多黎各
es-ES	0x0C0A	西班牙文 - 西班牙
es-UY	0x380A	西班牙文 - 烏拉圭
es-VE	0x200A	西班牙文 - 委內瑞拉
sw	0x0041	史瓦西里文
sw-KE	0x0441	史瓦西里文 - 肯亞
sv	0x001D	瑞典文

sv-FI	0x081D	瑞典文 - 芬蘭
sv-SE	0x041D	瑞典文 - 瑞典
syr	0x005A	敘利亞文
syr-SY	0x045A	敘利亞文 - 敘利亞
ta	0x0049	坦米爾文
ta-IN	0x0449	坦米爾文 - 印度
tt	0x0044	鞑靼文
tt-RU	0x0444	鞑靼文 - 俄羅斯
te	0x004A	特拉古文
te-IN	0x044A	特拉古文 - 印度
th	0x001E	泰文
th-TH	0x041E	泰文 - 泰國
tr	0x001F	土耳其文
tr-TR	0x041F	土耳其文 - 土耳其
uk	0x0022	烏克蘭文
uk-UA	0x0422	烏克蘭文 - 烏克蘭
ur	0x0020	烏都文
ur-PK	0x0420	烏都文 - 巴基斯坦
uz	0x0043	烏茲別克文
uz-UZ-Cyrl	0x0843	烏茲別克文 (斯拉夫) - 烏茲別克
uz-UZ-Latn	0x0443	烏茲別克文 (拉丁) - 烏茲別克
vi	0x002A	越南文
vi-VN	0x042A	越南文 - 越南